

Refugium ohrožených druhů v nivě Dyje

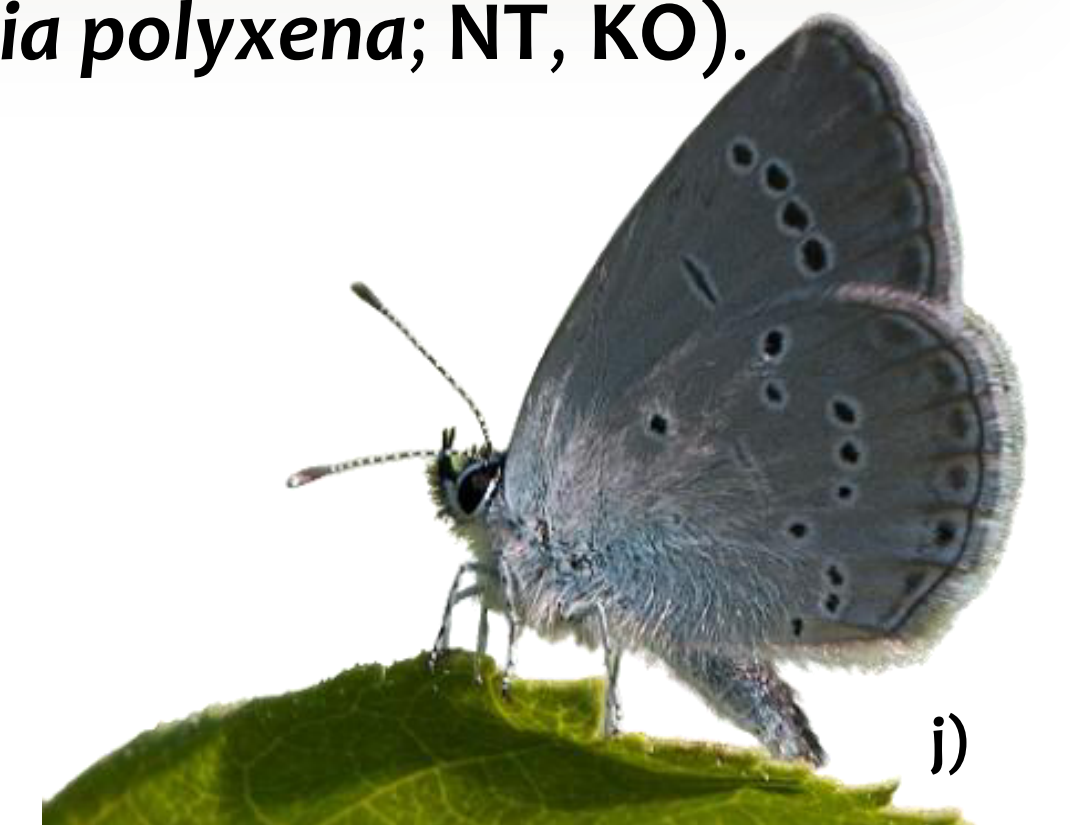
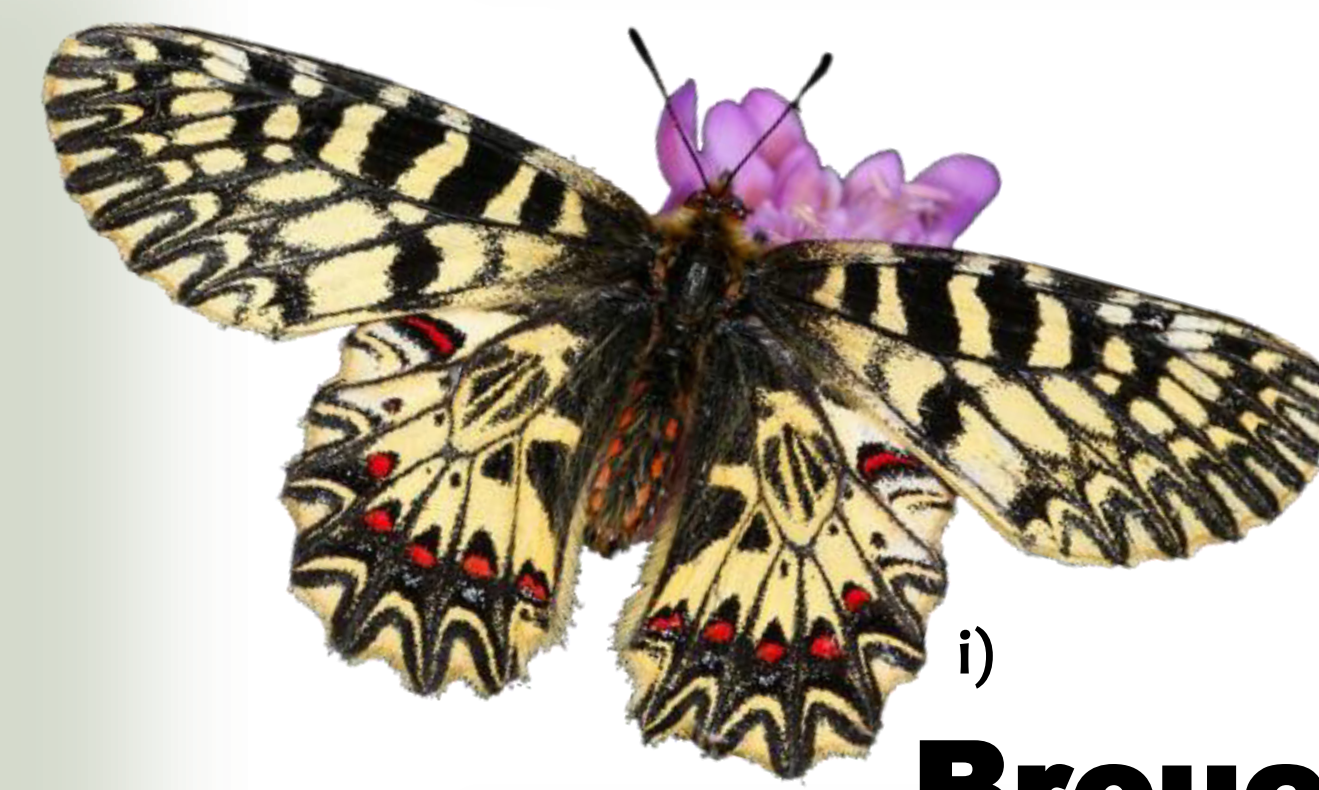
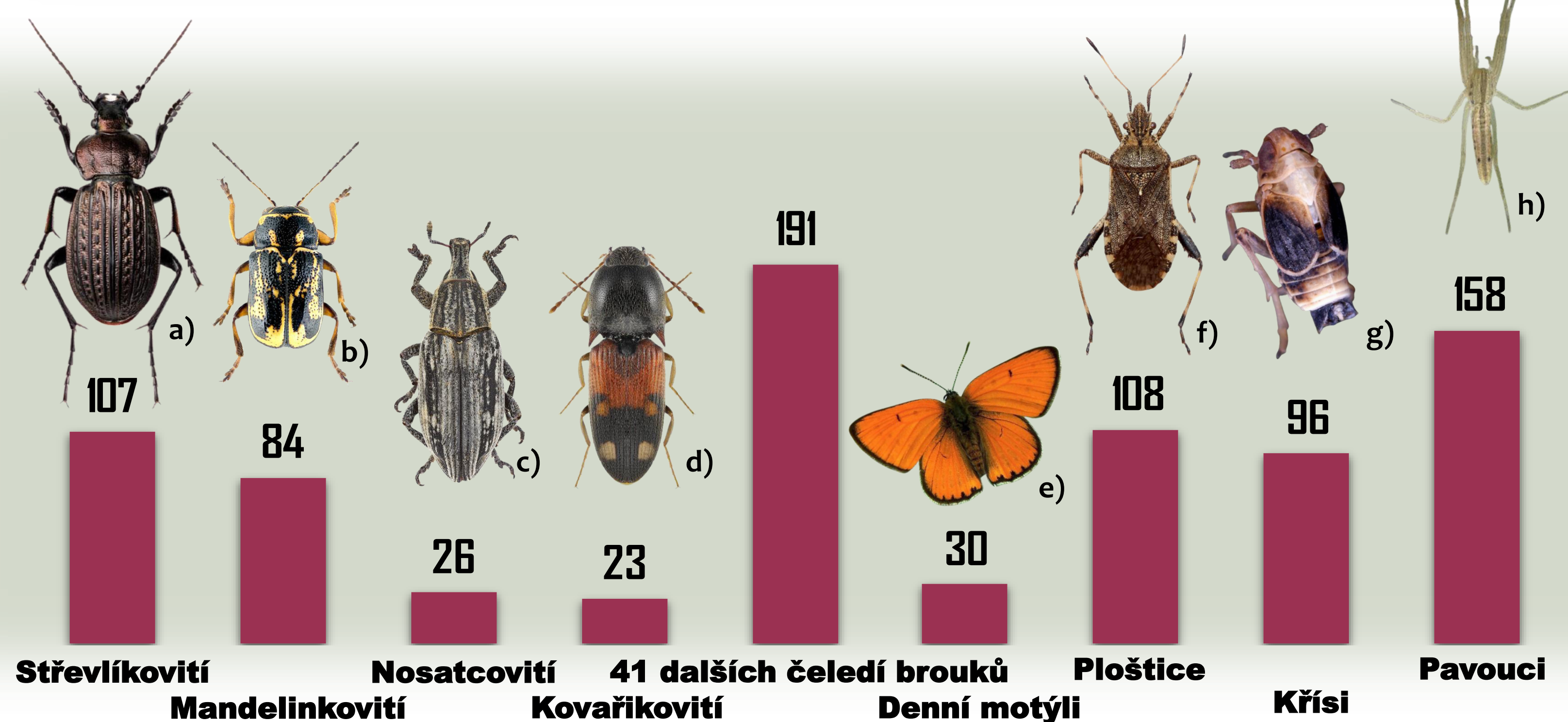
Večerík, Z., Kizek K., Vašíček M., Líznarová E., Kotasová Adámková M.

ENVIROP, Ústav botaniky a zoologie, PŘF MU, Brno

Slovácké lúky představují cenný luční komplex o rozloze přibližně 1,8 km², situovaný v nivě řeky Dyje u obce Lednice. Tato hodnotná mozaika vlhkých nivních luk a reliktních písčinych dun neměla až donedávna žádnou ochranu a byla významně ohrožena tlakem výstavby komerčních i soukromých subjektů, avšak s ohledem na její význam byla v letech 2023-2024 podrobena detailnímu monitoringu financovanému z projektu "Jedna příroda". **Díky unikátní biodiverzitě lokality napříč všemi skupinami živých organismů byly Slovácké lúky zařazeny do nové CHKO Soutok.**

Denní motýli (Lepidoptera: Rhopalocera)

Společenstvo motýlů tvořily převážně běžné luční druhy. Byly však zaznamenány i druhy vázané na řídké lesní porosty, jako je okáč voňavkový (*Brintesia circe*) nebo okáč pýrový (*Pararge aegeria*). Na mezofilních až vlhkých loukách byly pozorovány vlhkomilné druhy, jako je ohniváček černočárý (*Lycaena dispar*; SO) či bělásek luční (*Leptidea juvernica*). Mezi nejvýznamnější nálezy patří drobný modrásek nejmenší (*Cupido minimus*; VU) tvořící malou izolovanou populaci na sušších částech území, a také heliofilní pestrokřídlec podražcový (*Zerynthia polyxena*; NT, KO).

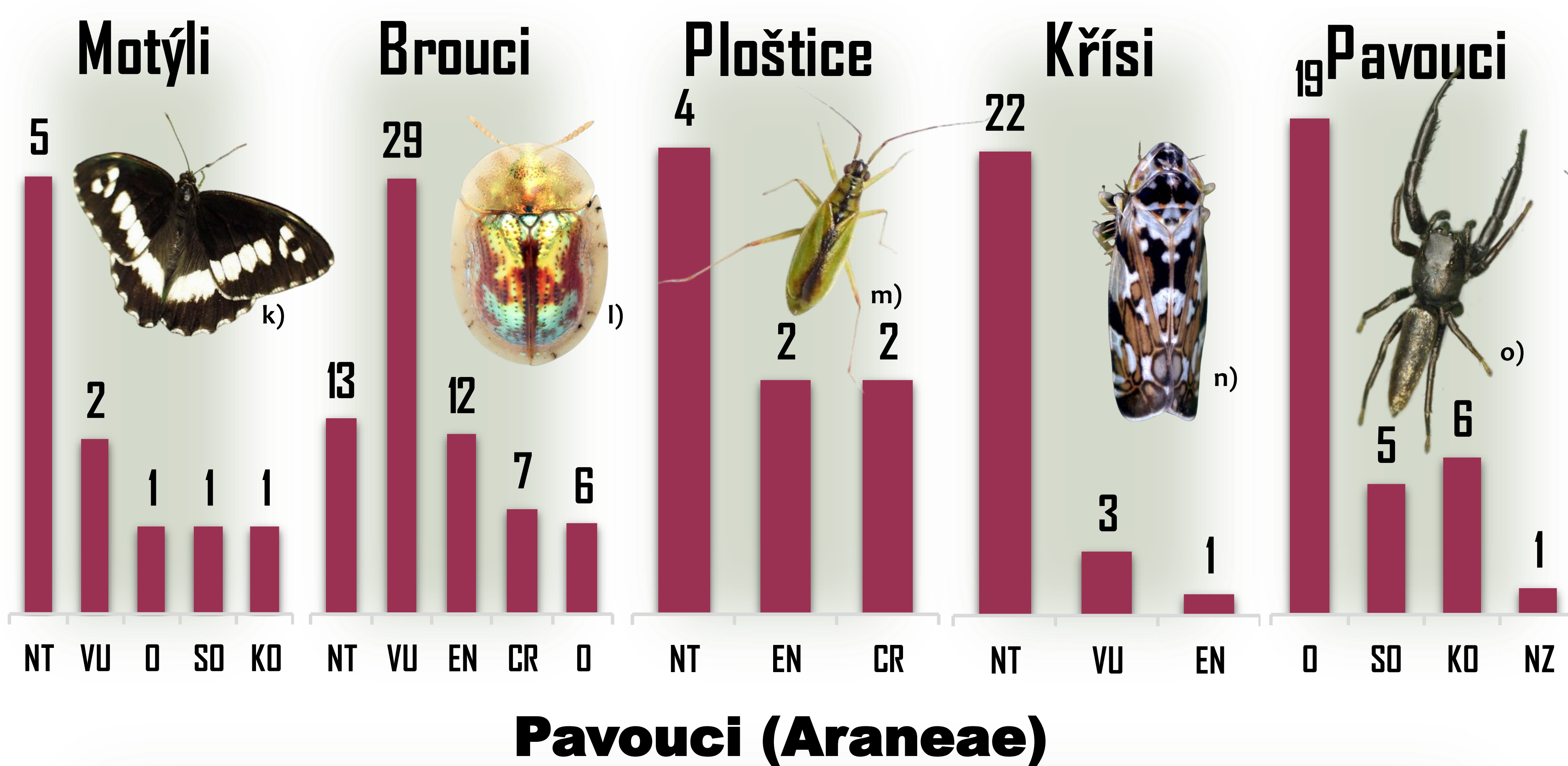


Brouci (Coleoptera)

Celkem bylo nalezeno 431 druhů, z nichž 61 řadíme do ČS a 7 mezi ZCHD. Nejvýznamnějšími byly druhy vázané na vlhké až mokřadní biotopy, jako jsou periodicky zaplavované a přeplavované louky s porosty slanomilné vegetace. Na takových biotopech byl nalezen například kovařík *Drasterius bimaculatus* (EN) nebo mandelinka *Chaetocnema obesa* (CR). Významné byly také druhy na stanovištích polostepního až stepního charakteru, kde se vyskytovaly například mandelinky *Pachybrachis hieroglyphicus* (EN) a *P. fimbriolatus* (VU), štítonosci *Cassida seladonia* (CR) a *C. subreticulata* (CR) nebo rýhonosec *Mecaspis alternans* (EN). A v neposlední řadě se zde vyskytovaly také saproxylické druhy vázané na staré doubravy a zachovalé luční lesy obklopující lokalitu, jako například kovařík *Ampedus cardinalis* (VU), dřevomil *Isorhipis marmottani* (EN) nebo hrotař *Hoshihananomia gacognei* (CR).

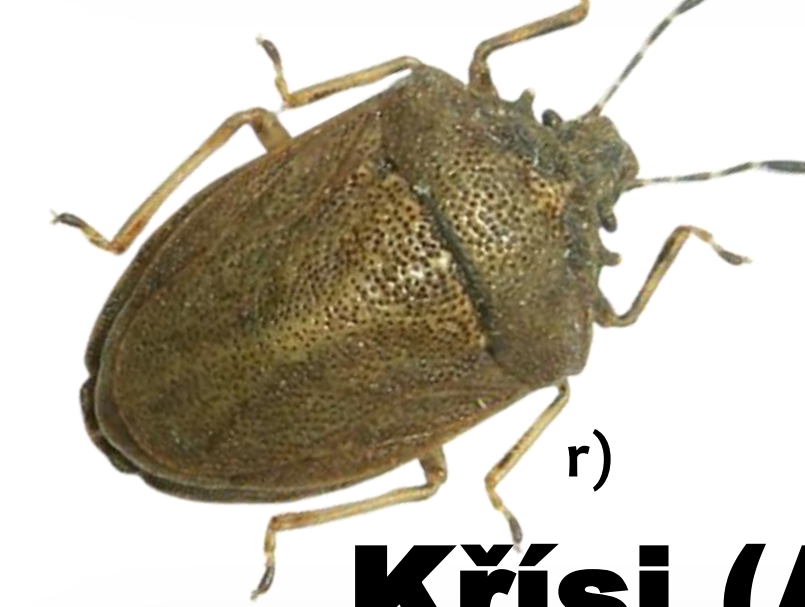
V celém zájmovém území byl prováděn monitoring terestrických bezobratlých. Byla využita kombinace smýkání entomologickou sítí, vysávání upraveným zahradním vysavačem, odchyt do zemních padacích pastí a náletových pastí. Sběr materiálu byl navíc doplněn individuálním sběrem a nočním odchyt hmyzu na UV světlo.

Zařazení do Červených seznamů a vyhlášky dle zákona č. 114/1992 Sb.



Ploštice (Heteroptera)

Na lokalitě bylo nalezeno 108 druhů, jež opět čítaly ty vázané na stepní biotopy, jako je vzácná vroubenka tenkorohá (*Ceraleptus gracilicornis*; EN), a také mokřadní druhy jako klopuška rákosová (*Teratocoris antennatus*; NT). Významná je přítomnost dvou kriticky ohrožených druhů vázaných na slaniska, a sice kněžice slaništní (*Podops curvidens*) a sítnatky slaništní (*Agramma confusum*).



Kříši (Auchenorrhyncha)

Kříši byli zastoupeni vysokým počtem druhů, z nichž je více než ¼ řazena do ČS. Největší podíl měly druhy preferující vlhčí biotopy, jako jsou ostruhovník zblochanový (*Struebingianella lugubrina*; NT) a kříšek mramorovaný (*Metalimnus formosus*; NT). Ve vyježděných a podmáčených kolejkách byl potvrzen vzácný ostruhovník bahničkový (*Euconomelus lepidus*; VU). V místech se suchou a nízkou vegetací jsme našli xerofilní druhy jako (*Hephathus nanus*; NT) nebo velice vzácnou formu krásonožky bažinné (*Ommatidiotus dissimilis*; EN).

Z pohledu biodiverzity pavouků je lokalita jedinečná s celkovým výskytem 158 druhů. Bylo zde zaznamenáno množství vzácných druhů obývajících stepní biotopy, například skálovka štíhlá (*Civizelotes gracilis*; SO), a současně zde byly nalezeny druhy úzce vázané na mokřadní vegetaci. Kromě běžných druhů byla nalezena skákavka Canestriniho (*Mendoza canestrinii*; SO) či listovník bažinný (*Tibellus maritimus*; O), které jsou typické pro zachovalé mokřadní a zaplavované území. Významné je také potvrzení západníka trávového (*Clubiona pseudoneglecta*; KO), vázaného na extenzivně využívané a druhově bohaté louky, a objevení na našem území dlouho neznámé pavučeny dlouhohlavé (*Trichoncoides piscator*).



Efektivní revitalizace Slováckých luk vyžaduje komplexní soubor managementových opatření zaměřených na obnovu biodiverzity a stabilizaci ekosystémových funkcí. Klíčovým krokem je optimalizace zemědělského využívání lokality – především eliminace necitlivého mulčování a jeho nahrazení mozaikovitou sečí s důsledným odklizením hmoty a řízenou pozdně letní pastvou. Nezbytným krokem je také revitalizace vodního režimu celého území, a to včetně obnovy periodického zaplavyování. S využitím těchto opatření budou regenerována přirozená společenstva a bude podpořena dlouhodobá ekologická stabilita této jedinečné lokality.